

גרסה 1.00 – 24/7/2010



התקנת LyX ב-Windows

ניר אדר

מסמך זה הורד מהאתר <http://www.underwar.co.il>.

אין להפיץ מסמך זה במדיה כלשהי, ללא אישור מפורש מאת המחבר.

מחבר המסמך איננו אחראי לכל נזק, ישיר או עקיף, שיגרם עקב השימוש במידע המופיע במסמך, וכן לנכונות התוכן של הנושאים המופיעים במסמך. עם זאת, המחבר עשה את מירב המאמצים כדי לספק את המידע המדויק והמלא ביותר.

כל הזכויות שמורות לניר אדר

אנא שלחו תיקונים והערות אל המחבר.

התקנת LyX ב-Windows

תוכן עניינים:

3	מבוא - מהו LYX?	1
4	התקנת LYX	2
6	עבודה עם עברית	3
6	קישורים	3.1
6	התקנת הפונטים	3.2
8	הגדרות והנחיות נוספות הדרושות לעבודה עם עברית	3.3
8	בדיקת תקינות העברית	3.4
8	טעינת קבצי טקסט בעברית לתוך LYX	3.5

1. מבוא - מהו LyX?

LyX הוא מעבד מסמכים גרפי, כלומר הוא מערכת להכנת מסמכים, ושימושי במיוחד לצורך כתיבת מאמרים מדעיים ומאמרים טכניים הכוללים נוסחאות מתמטיות, הפניות וכדו'.

הרעיון הבסיסי של LyX הוא הפרדה בין התוכן לעיצוב - המסמך עצמו כולל את התוכן, והגדרות על התוכן, למשל "שורה זו הינה כותרת". העיצוב עצמו - איך הכותרת תעוצב, איך הטקסט יעוצב וכדו' - מוגדר בנפרד. היתרון בצורת עבודה זו הוא שניתן לעצב מסמכים גדולים ולדעת שהם יראו אחידים.

LyX משתמש ב-LaTeX כמנגנון עיבוד הטקסט. LaTeX היא תוכנה ותיקה בעלת יכולות נרחבות, שבעזרתה ניתן להפיק מ-LyX קובצי PDF, PostScript, HTML ו-LyX יכול לייצא גם פורמטי DocBook ו-LinuxDoc.

LyX דורש מהמשתמש לימוד ארוך יחסית למעבד תמלילים WYSIWYG דוגמת Word אך מפיק בדרך כלל תוצאות איכותיות יותר, והטענה הרווחת היא שהוא מאפשר עבודה מהירה יותר למשתמש המיומן.

מסמך זה מציג כיצד יש להתקין את LyX על מערכת Windows. הוא נכתב מיד לאחר התקנת המערכת, ומכיל את הבעיות והפתרונות שמצאתי אני בעת התקנה זו. יש לציין כי איני (עדיין) מומחה LyX, ומדריך זה בא לעזור לאנשים "כמוני", אנשים שהחליטו לנסות את LyX, והתחילו לקבל חום תוך כדי נסיונות ההתקנה.

ההתקנה שהתקנתי היא LyX גרסה 1.6.4, תחת מערכת ההפעלה Windows XP.

ראשית חשוב לציין שגם כאשר ההתקנה מצליחה זו איננה התקנה קצרה. פנו לעצמכם לפחות 3-4 שעות לצורך התקנה זו. כמו שכבר רמזתי, התקנה זו לרוב בעייתית ולוקחת זמן רב. בין הגורמים העיקריים לבעיות ולאיתיות בהתקנה הן הגישות שההתקנה מבצעת אל שרת ההתקנה, כשלונות בהורדת קבצים, ולפחות לטעמי, אפשרות למודולריות יתר של ההתקנה. (ניתן לבחור לא להתקין את כל החלקים בזמן ההתקנה הראשונית, אך אחרי ההתקנה הראשונית הרבה פחות ברור למשתמש המתחיל איך להתקין רכיבים נוספים).

2. התקנת LyX

כדי לחסוך הורדות מהרשת בזמן ההתקנה, מומלץ להוריד את גרסת ה-Bundle (ההתקנה כוללת גם את LyX וגם את MikTeX - שהיא מימוש של LaTeX), מהכתובת: <http://wiki.lyx.org/Windows/Windows>. ולא את הגרסה הסטנדרטית המתחברת לאינטרנט ומורידה בעצמה את MikTeX.

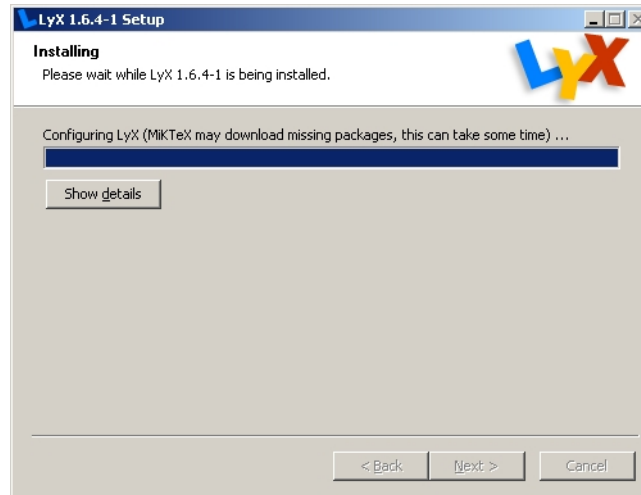
אחרי ההורדה, ההתקנה עצמה דומה להתקנות Windows סטנדרטיות - בחירה מבין מספר אפשרויות ברורות, בחירת תיקיה וההתקנה מתחילה לרוץ.

אפשרויות שכדאי לשים לב אליהן:

1. רובנו ירצו להתקין מילון בעברית ומילון באנגלית, לצרכי איות. יש לסמן הורדת מילונים אלו.
2. יש לאפשר התקנת LaTeX (אופציית ברירת המחדל).
3. מומלץ להתקין את התוכנה לכל המשתמשים במחשב (אלא אם יש סיבה מיוחדת לנהוג אחרת).

גם כאשר אנחנו מתקינים את ה-Bundle, ההתקנה עדיין תוריד קבצים רבים מהרשת. יש לדאוג לחיבור רצוף לרשת האינטרנט במהלך ההתקנה. בהתקנה של MikTeX אפשרות כדאי לסמן לתוכנה להוריד חבילות חסרות באופן אוטומטי - ביחוד בתחילת העבודה המערכת תציק כל 2 דקות בבקשה על חבילה חסרה - בחירה של אפשרות זו חוסכת הטרדה רצינית מהתוכנית.

בשלב מסוים, לקראת סוף ההתקנה - מתחילה הורדה של לא מעט חבילות חסרות. כמו שניתן לראות בתמונה ההתקנה כותבת שהורדת החבילות החסרות יכולה לקחת זמן מה - והם מתכוונים לכך ברצינות. אין צורך להתרגש גם אם נראה שההתקנה לא מגיבה 30-40 דקות.



ניתן ללחוץ על Show Details כדי לראות שההתקנה מתקדמת, במידה ומעוניינים בכך. שלב זה לוקח נצח, ובנוסף קורה לפעמים גם שהוא נתקע ומפסיק להתקדם. הפתרון במקרה כזה הוא כלהלן:

1. חשוב לזכור שבשלב זה LyX כבר מותקן ומדובר כאן על הקונפיגורציה הסופית.
2. דרך Task Manager סוגרים את חלון ההתקנה. לצערי לא ראיתי דרך אחרת שעובדת בשלב זה לעשות משהו עם חלון ההתקנה.
3. הולכים לתפריט ההתחלה ומריצים את LyX.
 - a. התוכנה מזהה שחסרות לה חבילות שלא הותקנו במהלך ההתקנה, ומתחילה להתקיין. בתקווה - היא מסיימת את החבילות החסרות בלי להתקע שוב.
 - b. במהלך התקנה זו אין שום חיווי למשתמש. חלון LyX לא נפתח ואין שום סימן שהתוכנה פועלת. אפשר להמתין ולקוות שההתקנה תסתיים בסוף. לחילופין אפשר גם לפתוח דרך ה-Control Panel את תצוגת חיבור הרשת שלכם, ולשים לב שמידע עובר אל המחשב.

3. עבודה עם עברית

3.1. קישורים

כדי לעבוד בעברית יש להתקין ראשית פונטים מתאימים. ניתן להוריד אותם בכתובת הבאה:

<http://www.ma.huji.ac.il/~sameti/tex/culmusmiktex0.2.exe>

במידה ולא התקנתם את המילון העברי במהלך ההתקנה המקורית, ניתן להורידו בכתובת

<ftp://ftp.lyx.org/pub/lyx/contrib/aspell6-windows/aspell6-he-1.0-0.exe>

ההתקנה פשוטה יחסית, על ידי הרצת הקובץ ומעקב אחרי ההוראות.

3.2. התקנת הפונטים

התקנת הפונטים מתחילה על ידי הרצת קובץ ה-EXE שהורדתם. במידה ולא התקנתם את ה-bundle, ההתקנה לא תמיד מצליחה לזהות את LaTeX. מופיעה הודעת שגיאה דומה לשגיאה הבאה:

```

::http://www.ma.huji.ac.il/~sameti/tex/culmusmiktex.html
=====
Searching for MikTeX installation.
Trying to run initexmf...
Could not find initexmf. Searching for MikTeX directories.
MikTeX not found.
-----
Files will be copied to default location:
C:\culmus
You can manually copy files from there to the correct location.
After copying them you will need to run 'initexmf -u' and 'initexmf --mkmaps.'
Copying files...
282 File(s) copied

```

המקום "הנכון" בו קבצים אלו צריכים להיות (ב-Windows XP) הוא

C:\Documents and Settings\All Users\Application Data\MiKTeX\2.7

ניתן להעתיק את הקבצים לשם ולהתקדם עם ההוראות המפורטות. באופן אישי אני העדפתי לוותר על הנסיון וללכת עם התקנת ה-Bundle.

התקנת ה-Bundle פותרת את הבעיה שהצגתי לעיל. ההתקנה מתחילה חלק, אך בנסיון ההתקנה הראשון שלי קיבלתי את ההודעה:

```
-----  
Updating MikTeX file name database: initexmf -u  
initexmf: Windows API error 32: The process cannot access the file because it is  
being used by another process.  
Updating MikTeX map files: initexmf --mkmaps  
)this may take a few minutes(  
D:/Program Files/MiKTeX 2.7/fonts/type1/bluesky/cm: failed to write cache  
D:/Program Files/MiKTeX 2.7/fonts/type1/hoekwater: failed to write cache  
D:/Program Files/MiKTeX 2.7/fonts/type1/public: failed to write cache  
D:/Program Files/MiKTeX 2.7/fonts/type1/urw: failed to write cache  
D:/Program Files/MiKTeX 2.7/fonts/opentype/public: failed to write cache  
mkfntmap.EXE: The operation failed for some reason.  
initexmf: The operation failed for some reason.  
-----
```

הפתרון: התקנה נוספת של הפונטים בעברית, "על" ההתקנה הקודמת. התקנה זו עברה בלי בעיות.

3.3 הגדרות והנחיות נוספות הדרושות לעבודה עם עברית

בגרסה הנוכחית של LyX צריך לשחק עם ההגדרות לפני התחלת העבודה על מסמכים בעברית:

ב-Keyboard->Editing->Preferences->Tools להשתמש ב-Keyboard map. באופציות יש לכתוב null ו-
.hebrew

אחר כך להיכנס ל-Editing/shortcuts ולבחור new בשם language english ולבחור מקש קיצור נוח (הצעה של גדי אלכסנדרוביץ: F12, מסיבות היסטוריות). קיצור זה מאפשר לעבור לאנגלית בעת כתיבת מסמך בעברית (ולחזור אחר כך).

כאן מגיע דגש חשוב: כשכותבים ב-LyX תמיד צריך להיות באנגלית מבחינת ווינדוס. אסור לכתוב ב-LyX כשהשפה היא עברית. LyX יכתוב את העברית בשבילנו.

3.4 בדיקת תקינות העברית

נפתח קובץ חדש, נכתוב בו מספר מילים בעברית. נלחץ Ctrl+D על מנת לקבל Preview של התוצאה. אנחנו אמורים לקבל, ללא כל הודעת שגיאה, מסך עם המילים שכתבנו.

3.5 טעינת קבצי טקסט בעברית לתוך LyX

ראשית יש לוודא ששפת ברירת המחדל היא עברית.

1. נלך לתפריט Tools->Preferences->Language Settings
2. נוודא שהשדה Default Language מכיל את הערך Hebrew.
3. במידה ולא, יש לשנות ערך זה, ולאחר מכן להפעיל את LyX מחדש כדי שההגדרות יכנסו לתוקף.
4. כדי שקבצי הטקסט יפתחו כמו שצריך, יש לשמור אותם בקידוד UTF8. ניתן לעשות זאת בתפריט "שמירה בשם" ב-Notepad.
5. כעת כדי לפתוח את הקבצים נלך ב-LyX ל-File->Import->Plain Text ונבחר את קובץ הטקסט.