

גירסה 1.1 – 15.12.2001

התקנת RedHat Linux 6.0

מסמך זה הורד מהאתר <http://underwar.livedns.co.il>.
אין להפיץ מסמך זה במדיה כלשהי, ללא אישור מפורש מאת המחבר.
מחבר המסמך איננו אחראי לכל נזק, ישיר או עקיף, שיגרם עקב השימוש במידע המופיע
במסמך, וכן לנכונות התוכן של הנושאים המופיעים במסמך. עם זאת, המחבר עשה את
מירב המאמצים כדי לספק את המידע המדויק והמלא ביותר.

כל הזכויות שמורות לניר אדר

Nir Adar

Email: underwar@hotmail.com

Home Page: <http://underwar.livedns.co.il>

במסמך זה אסביר איך מתקינים את RedHat Linux .
התמונות המופיעות במסמך זה מתייחסות להתקנה של RedHat Linux 6.0.
מסמך זה נכתב כעדכון למסמך שכתבתי על התקנת RedHat 5, מסמך שהינו
המסמך הפופולרי ביותר באתר שלי.
מסמך זה אינו מתיימר להיות המדריך השלם להתקנה. הרעיון הוא להסביר כיצד
יש להתקין את לינוקס על מחשב פיסי ביתי, שאינו משמש כשרת, שאין לו גישה
למשאבי רשת (NFS) ושאינן לו רכיבים לא סטנדרטיים.
לא שמתי screenshots של כל שלבי ההתקנה, במטרה להקטין את נפחו של קובץ זה.

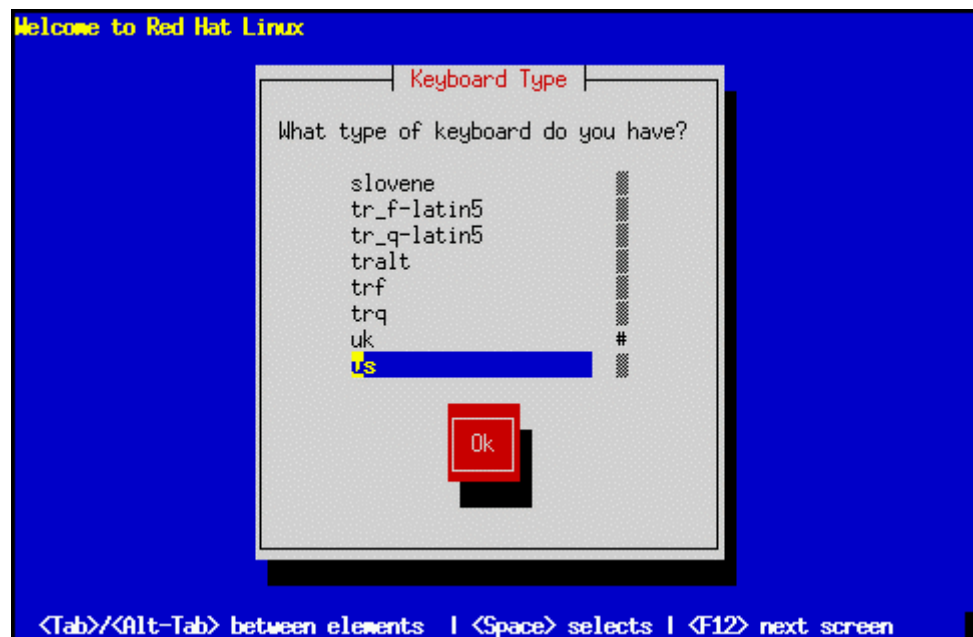
לפני ההתקנה : לגבות הכל, ואני מתכוון לזה. למרות שהתקנה נכונה אמורה לא
לפגוע בכוננים שאינם קשורים להתקנה, תקלות קורות, וגם הסיפור שאין בלינוקס
באגים הוא אגדה בלבד. יש לגבות כל מידע חשוב לפני שמתחילים בהתקנת לינוקס.

אתה צריך להכין מחיצה ריקה על ה hard disk שלך. ב"מחיצה" אני מתכוון לכונן
לוגי שהוא ריק לגמרי, ואם אתה יכול להרשות לעצמך, עדיף גם כונן פיסי.
אני מניח כי כונן הדיסקים שלך הוא D, וכונן הדיסקטים הוא A.
בתחילה עליך להכין דיסקט הפעלה ללינוקס. אתה עושה זאת על ידי הפקודה :
`d:\dosutils\rawwrite -d f:\images\boot.img -d a`

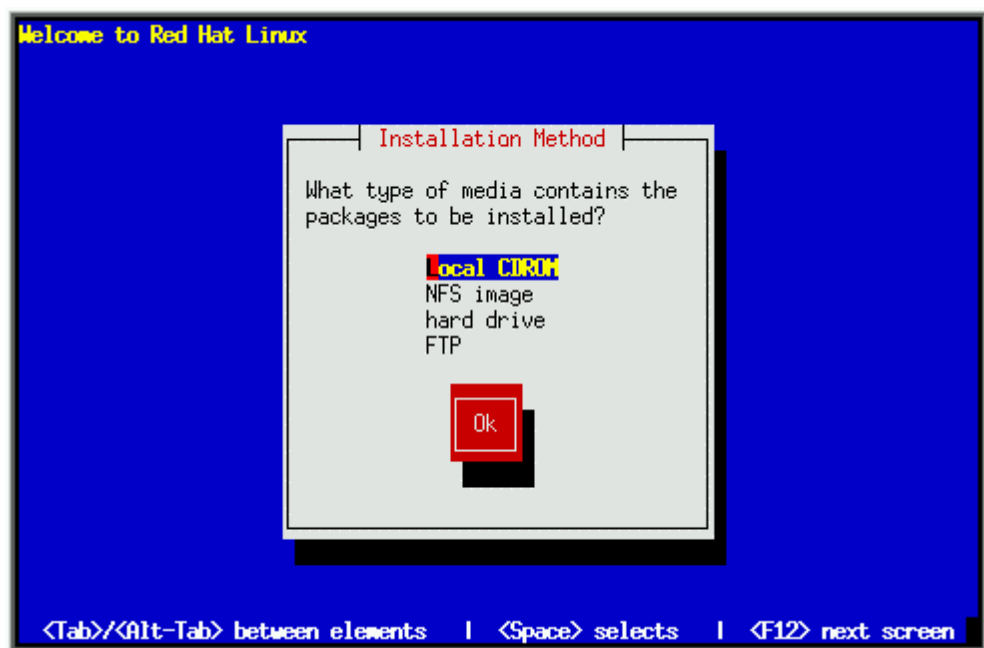
לאחר מכל, עליך להפעיל מחדש את המחשב כאשר הדיסקט בתוך הכונן.
צריך להיות מוגדר ב `setup` של המחשב כי המחשב ינסה לעלות את מערכת ההפעלה
שבכונן הדיסקטים לפני שייגש לHD.
תוכנת ההתקנה של לינוקס צריכה לעלות.

בתפריט הראשון, אתה לוחץ על `Enter`.
לאחר מכן עליך לבחור שפה להתקנה. אנחנו נבחר באנגלית.

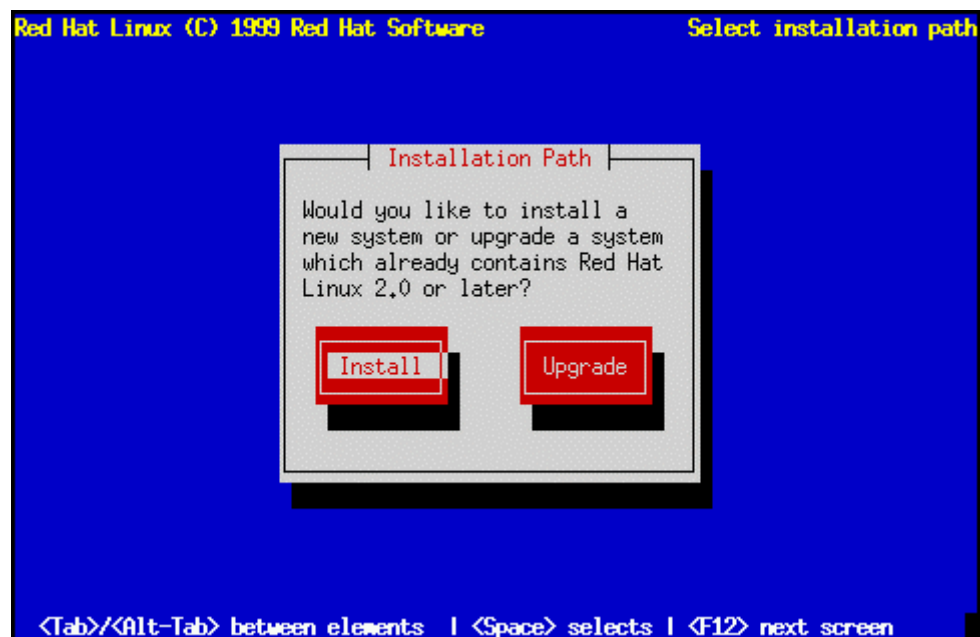
תשאל לגבי המקלדת שיש לך. בחר Hebrew.



תשאל איפה נמצאים קבצי ההתקנה השונים של מערכת ההפעלה. אני מניח שאתה מתקין את לינוקס מתוך דיסק, ואני אתעלם משאר האפשרויות בתפריט זה.



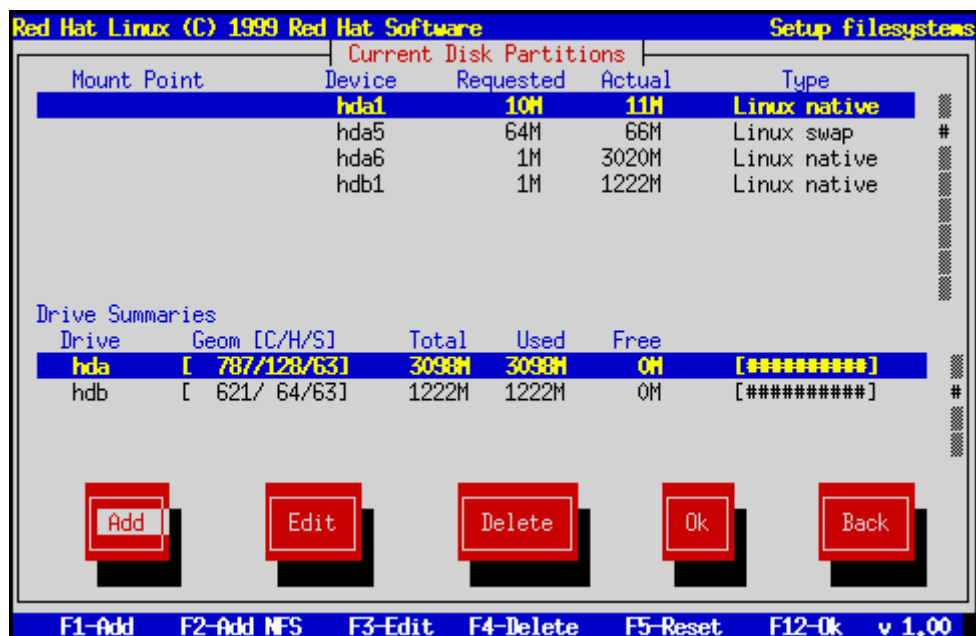
תשאל האם אתה מתקין לינוקס או עושה שדרוג לגרסה קיימת. אם לא מותקן אצלך לינוקס במחשב, בחר install. אם מותקן אצלך לינוקס, אז אני לא מבין למה אתה קורא את המסמך הזה, אבל בכל מקרה תבחר upgrade.



לאחר מכן תשאל לגבי סוג ההתקנה שברצונך לעשות. האפשרויות הן Custom ,
Server ו- Workstation. כאן מגיעה נקודה חשובה :
אם היו לך מחיצות לינוקס קודמות ובחרת בהתקנת Workstation , לינוקס יותקן
אוטומטית וכל מה שהיה במחיצות לינוקס הקודמות ימחק. לעומת זאת, אם אתה
בוחר להתקין Server, כל המידע בכונן שלך ימחק! לינוקס יתקין את עצמו
אוטומטית בתור המערכת היחידה. במקרה שאתה בוחר Custom תקבל את
האפשרות לקבוע מה יותקן ואיפה יותקן בעצמך. זו האפשרות המומלצת ביותר
למשתמשים מתקדמים, אם כי לדעתי גם למתחילים כדאי לבחור בה.
עליך ליצור את המחיצות הדרושות ללינוקס. תשאל האם אתה מעדיף להשתמש
ב-disk druid או בfdisk.
במסמך זה אסביר רק על שימוש ב-disk druid. בחרתי להסביר עליו מכיוון שהממשק
שלו יותר נוח וברור למשתמש הלא מנוסה.

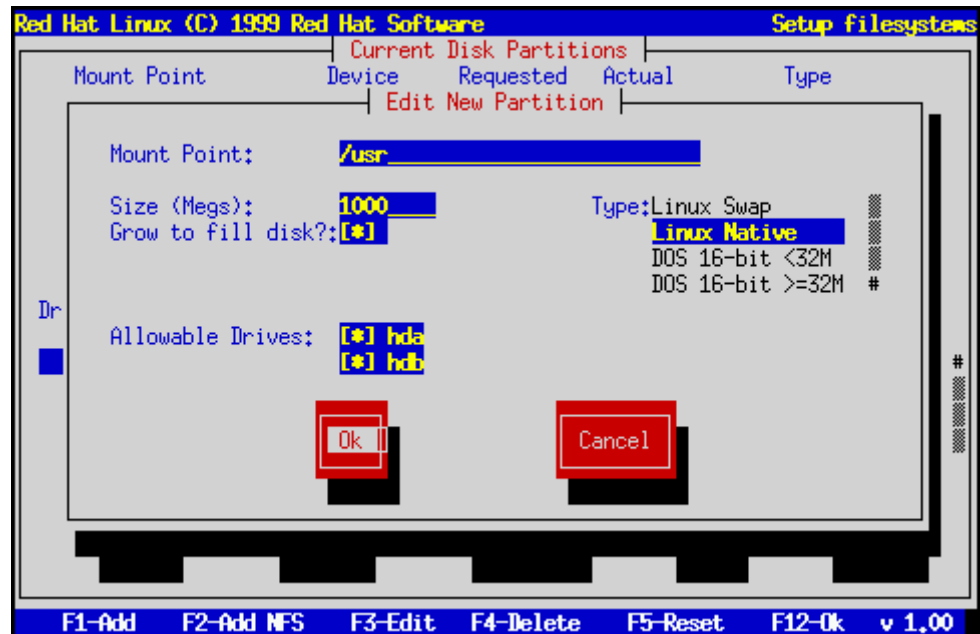


דבר ראשון עליך לזהות את המחיצה הריקה שהכנת מראש ולמחוק אותה (על ידי הכפתור delete).
אזהרה: פעולה זאת תמחק את כל מה שיש במחיצה זו.
 לאחר מכן עליך ליצור את המחיצות עבור לינוקס.



Disk Druid

מוסיפים מחיצה חדשה על ידי לחיצה על הכפתור .add
נפתח חלון דוגמת החלון הזה :



המחיצה הראשונה שיש ליצור היא swap.
הגודל של מחיצה זו צריך להיות בין פעם לפעמים ה-RAM שלך. דוגמא, בהנחה שיש
לך 32Mb של זיכרון, כדאי שתשים 64Mb של Linux swap
אתה יוצר את המחיצה בצורה הבאה :

בשדה Size אתה קובע את כמות הזיכרון שברצונך להקצות. בשדה Type אתה בוחר
Linux Swap. אתה לא מסמן את Grow to fill disk. לאחר מכן לחץ אישור (ok).
השלב השני הוא יצירת המחיצה /tmp. הגודל המומלץ למשתמש הביתי הוא בין
8-32 מגה. אתה יוצר מחיצה זאת על ידי לחיצה על add. בשדה Size אתה קובע את
כמות הזיכרון שברצונך להקצות. אתה לא מסמן את growable. בשדה Type אתה
בוחר Linux Native. בשדה Mount Point אתה כותב /tmp.
לאחר מכן לחץ אישור (ok).

בדומה לצורה שיצרת את /tmp עליו ליצור מספר מחיצות נוספות :

/var/spool/news

/var/spool/mail

שתי מחיצות אלו אינן גדולות במיוחד. הכפל את מספר המשתמשים במחשב בחמש
וזהו הגודל של כל אחת מהן. לדוגמא : בהנחה שארבעה אנשים משתמשים במחשב,
כל אחת ממחיצות אלו תהיה בגודל של 20Mb.

/home

מחיצה זו שוב תלויה במספר המשתמשים במחשב. מומלץ להכפיל את מספר
המשתמשים ב20 וזה יהיה גודל מחיצה זו.

הערה: כאשר אני אומר שמומלץ לתת למחיצה גודל מסוים, אני מתבסס על הניסיון
שלי בלבד. יתכן מאוד שהצרכים שלך שונים משלי.

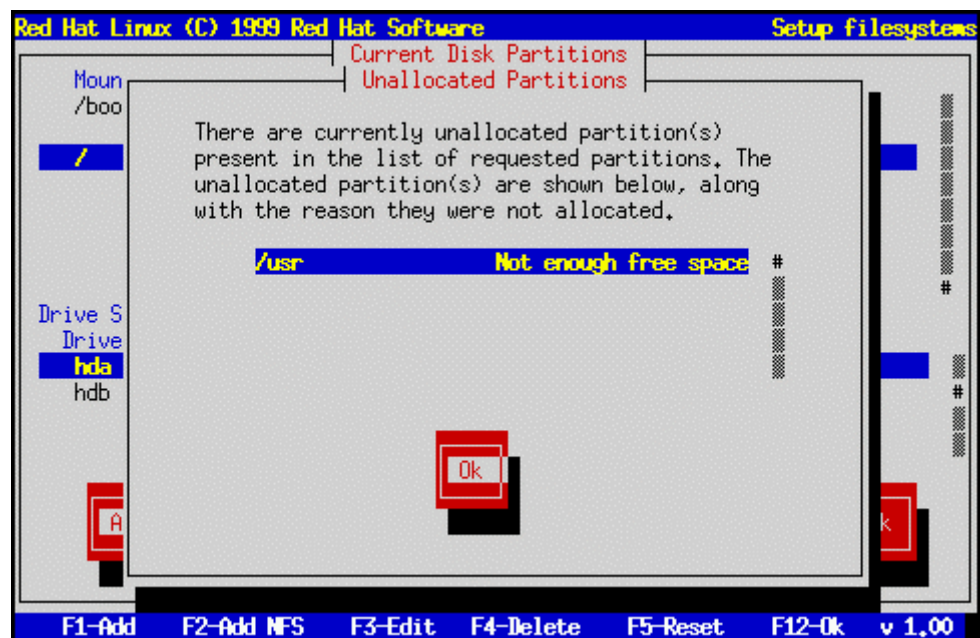
/usr/bin

/usr/local/bin
 בספריות אלו נמצאים רוב הקבצים הבינריים של לינוקס.
 המינימום של כל אחת מספריות אלו הוא 200 מגה. אין גבול לכמה שאפשר לשים.
 עבור רוב האנשים 500 מגה יספיקו בהחלט.

/usr/lib
 /usr/local/lib
 כל אחת ממחיצות אלו מומלץ שתהיה בין 70-250Mb

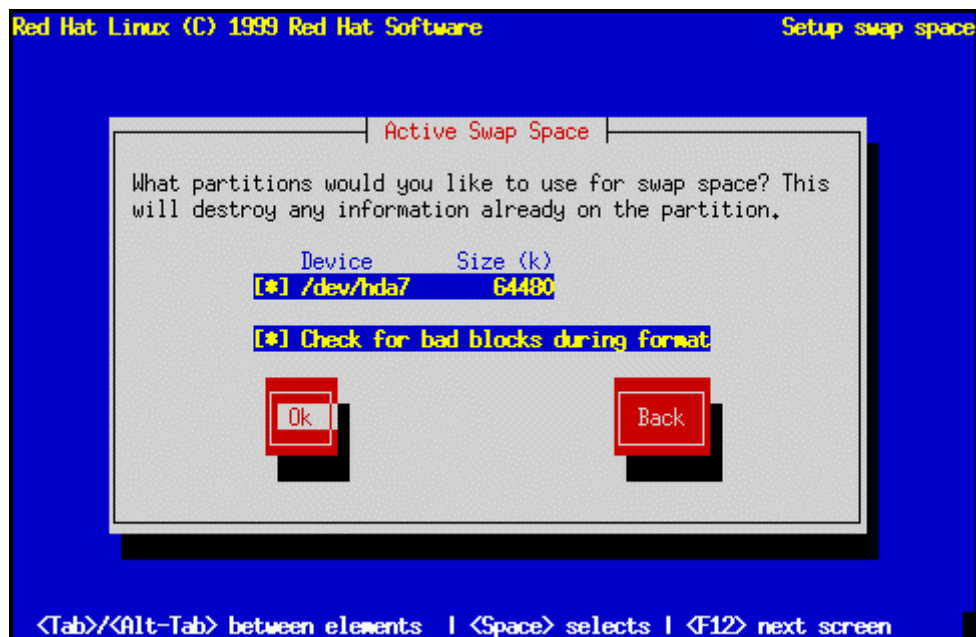
/
 גודלה של מחיצה זו צריך להיות בין 20-80 מגה.

/usr
 גודלה של מחיצה זו צריך להיות הרבה, הרבה מאוד אפילו יותר טוב. המקסימום,
 כל מה שנשאר לך בסוף.

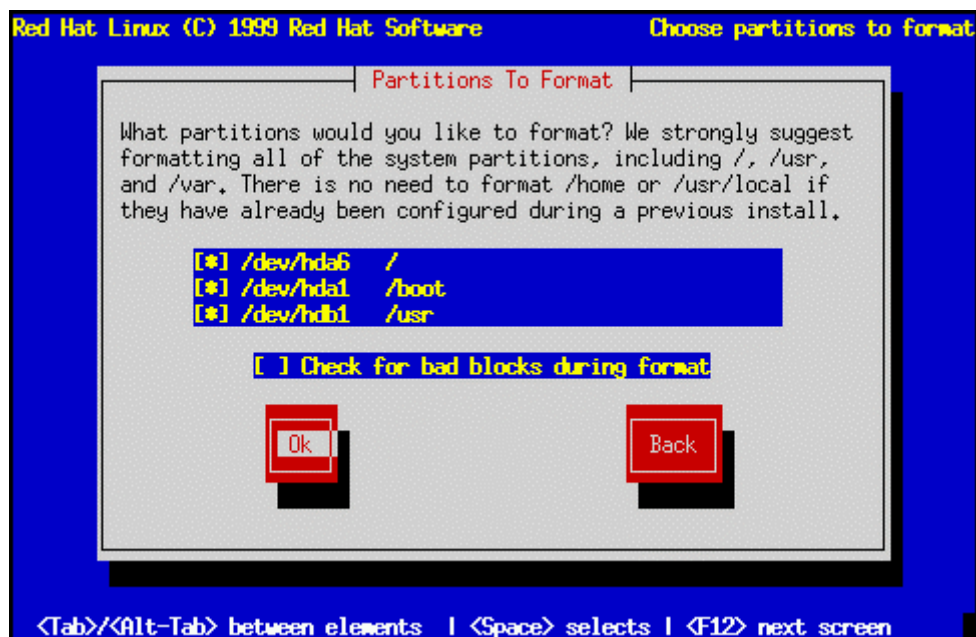


במקרה שאין מספיק מקום פנוי ב hard disk שלך תקבל על כך הודעה מתאימה ותאלץ להגדיר מחדש את גודלה של המחיצה.

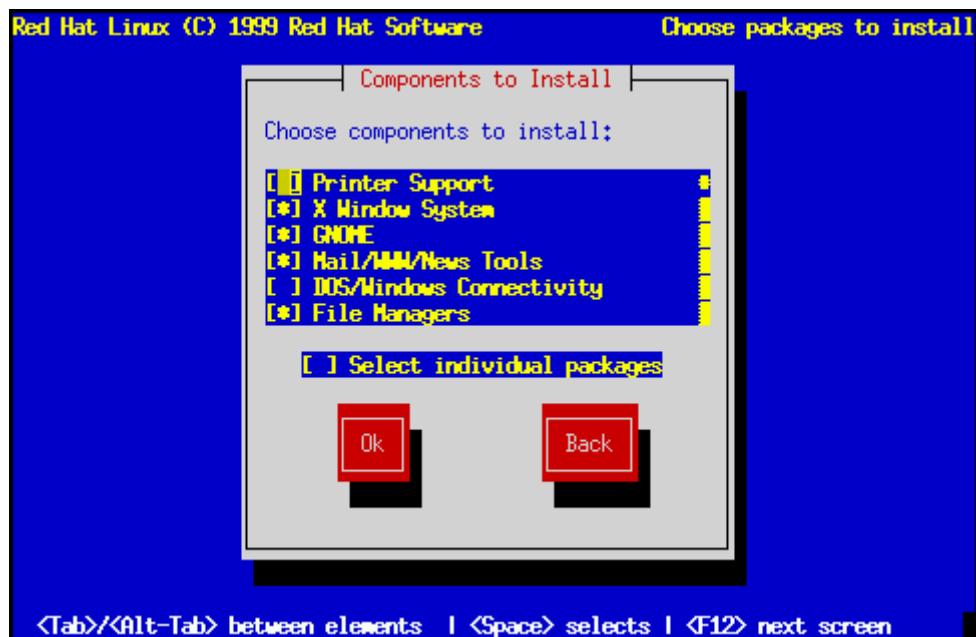
תתבקש להגדיר מהי מחיצת ה swap. בכל המקרים שאני ראיתי פשוט לחץ על ok.



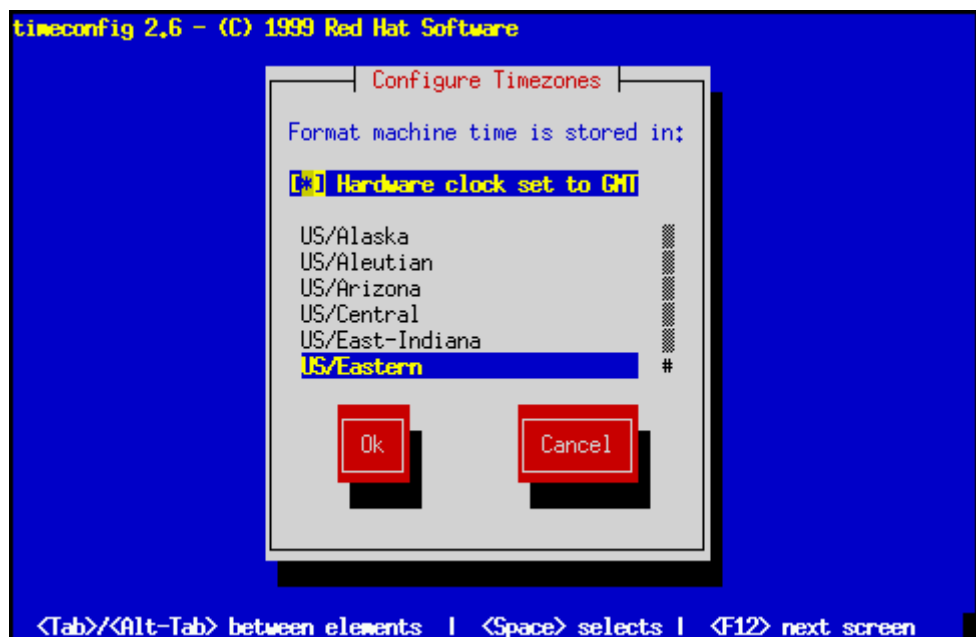
תשאל אילו מחיצות דורשות אתחול. אם זוהי ההתקנה הראשונה שלך של לינוקס, כל המחיצות דורשות אתחול.



כעת תשאל אילו רכיבים להתקין. אני אוהב את האפשרות האחרונה, everything. אתה יכול לסמן מה שאתה רוצה. אם ברצונך לשלוט יותר בהתקנה סמן את Select individual packages וכך תוכל לבחור בדיוק מה יותקן.



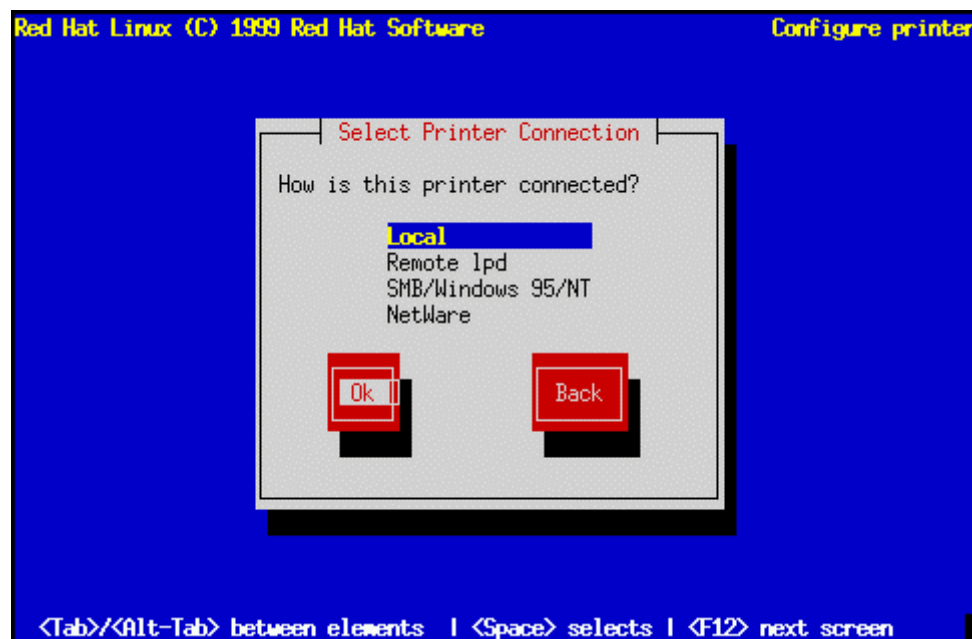
תתבקש להגדיר את מקומך בעולם. אם אתה כמוני בישראל אז מצא את ישראל (טיפה קשה בין כל הרשימה אבל מסתדרים).



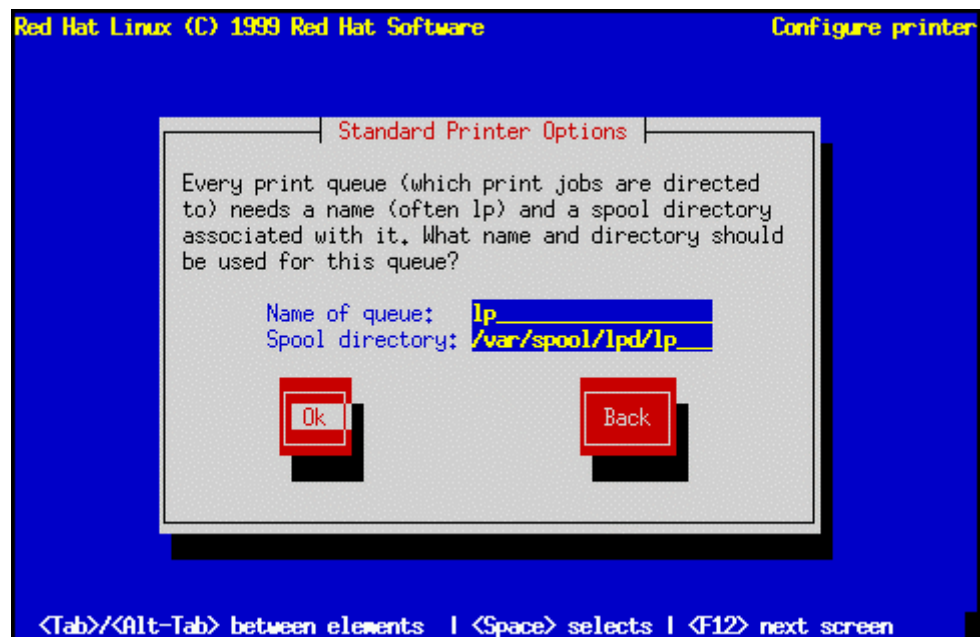
כעת תתבקש לבחור איזה שירותים יפעלו בכל פעם שהמערכת עולה. אם אינך יודע מה שירות זה או אחר עושה, ניתן לקבל על כל שירות מידע באמצעות הכפתור F1.



אם יש לך מדפסת, הגדר אותה עכשיו.
בחר במדפסת מקומית:



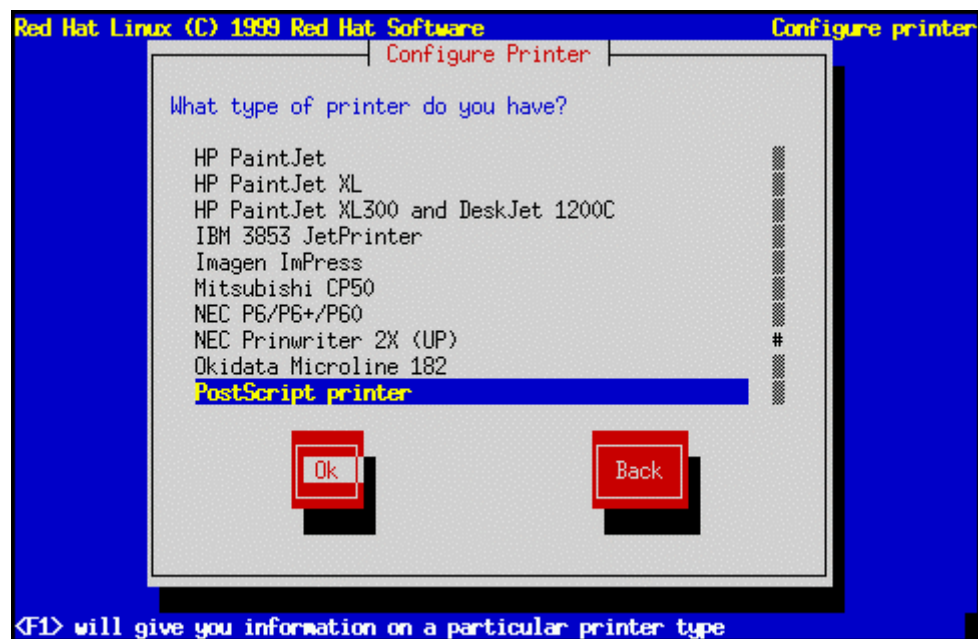
במסך זה פשוט לחץ על next.



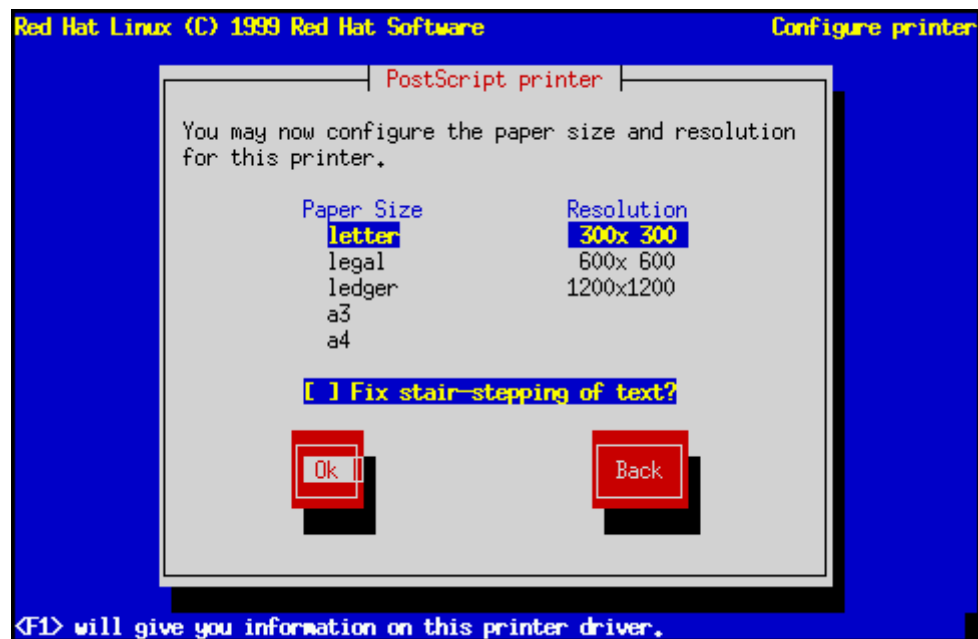
אם המדפסת שלך נמצאת על lpt1 לחץ פשוט על next . אחרת הגדר את המדפסת שלך לפי המקום בו היא נמצאת. (ברוב המחשבים פשוט עליך ללחוץ על next).



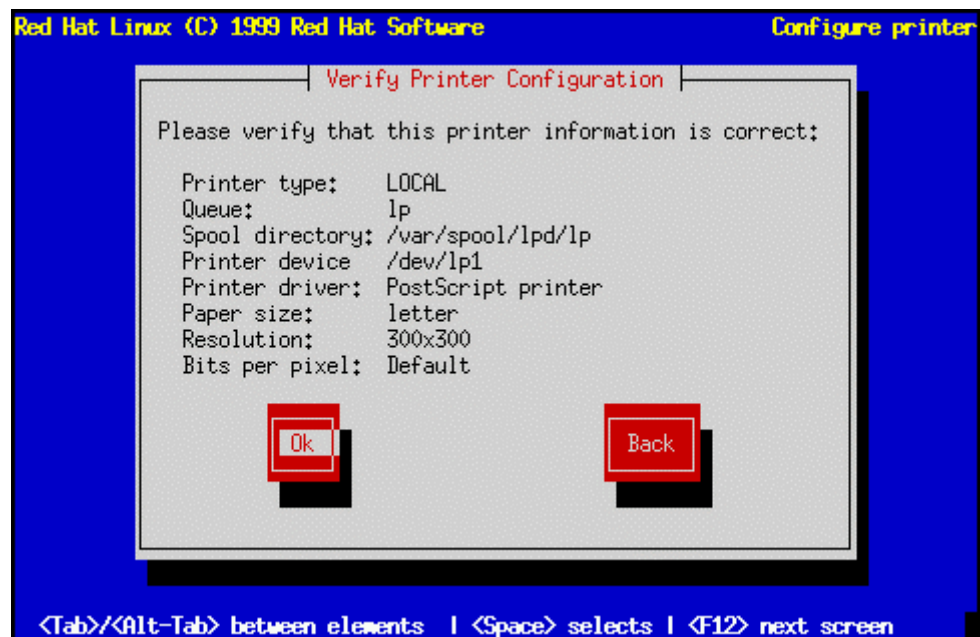
בחר את סוג המדפסת שברשותך :



בחר את הרזולוציה ואת גודל הדף. גודל הדף הוא אצל רוב האנשים A4 .



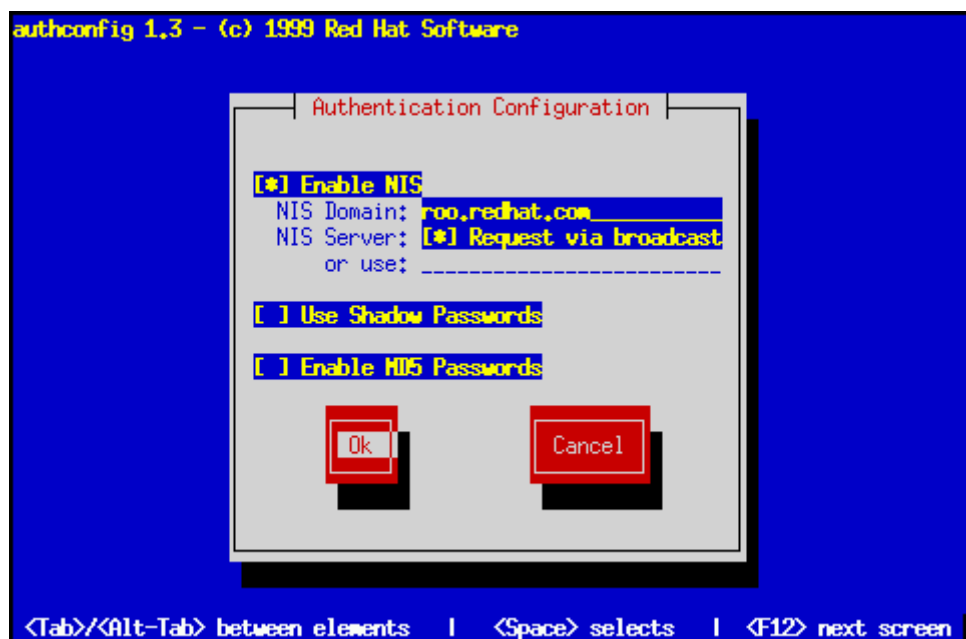
לחץ על Done.



קבע את סיסמת המנהל של לינוקס. עליך להקיש את אותה הסיסמא פעמים.



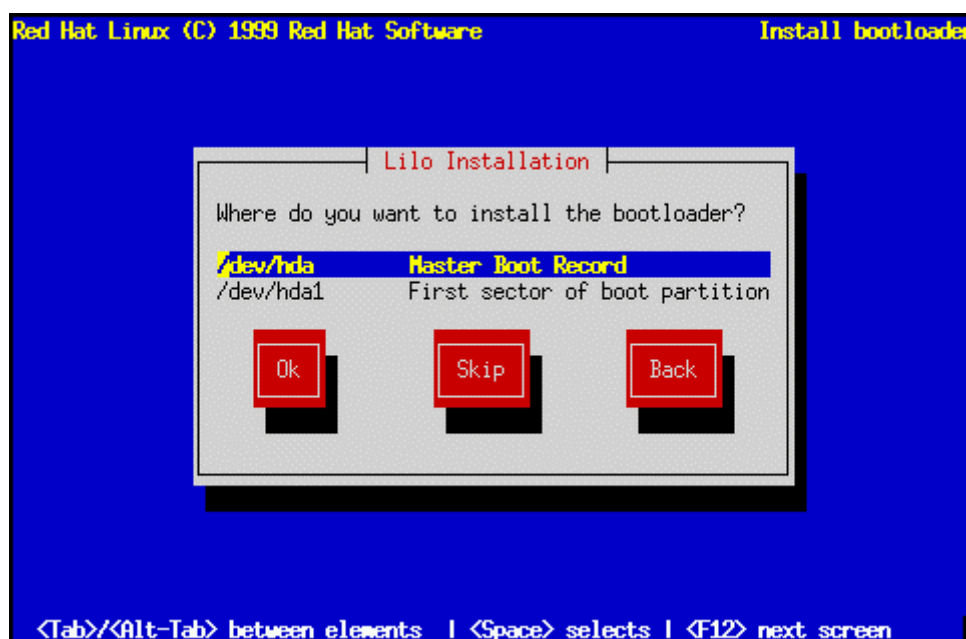
לאחר מכן תצטרך להגדיר את מערכת האימות בלינוקס, כלומר, המערכת שבודקת את תקפות המשתמשים הנכנסים למערכת, ומגינה במידת האפשר מפורצים.



מאוד מומלץ לסמן את Use Shadow Passwords. MD5 Passwords מאפשר לך להשתמש בסיסמאות ארוכות יותר מהרגיל במערכת (עד 255 אותיות במקום השמונה אותיות שמוגדרות כברירת המחדל).

תשאל אם אתה רוצה ליצור דיסקט הפעלה. התשובה היא כן! הרבה אנשים הגיעו אלי עם בעיות במערכת שלהם, והיה יותר בעייתי לעזור להם כי הם התעצלו להכין דיסקט הפעלה.

אם ברצונך להתקין את lilo, תוכנה המאפשרת לך לעבוד עם מספר מערכות הפעלה, לחץ על ok.



לחץ על ok.



המערכת תאתחל את עצמה. הוצא את הדיסקט מכונן הדיסקטים וחכה שהמערכת תעלה.
כדי להיכנס למערכת רשום בתור user name את המילה .root.
הסיסמא היא הסיסמא שכתבת קודם.

EOF